

Päivitetty 17.12.18 PS

Kuljettajaohje

- Westenergyn toimintaohjeet
- Stormossenin toimintaohjeet

Westenergy

Valvomo	010 229 1040
Kai Alavillamo	0400 958736
Petri Suomela	050 3622025

Stormossen

Portti / vaaka	010 320 7627
Vesa Lehtivuori	0500 688027
Heikki Knookala	010 320 7624

HUOM: Kun uusi kuljetusliike aloittaa, on syytä pitää perehdytys Westenergyllä hyvissä ajoin ennen toimitusten aloittamista. Koulutuksessa käydään läpi toiminta Stormossenin portilla / vaa'alla ja miten toimitaan Westenergyn laitoksella.



STORMOSSEN

Päivitetty 17.12.18 PS

Jätteen tyhjentäminen Westenergyn jätebunkkeriin

Valvomo puhelinnumero: 010 229 1040

Päivitetty 17.12.18 PS

Sisällys

1.	Turvallisuus	4
1.1.	Henkilöturvallisuus	4
1.2.	Laitosturvallisuus	5
1.3.	Prosessin ja laitteiston kuvaus	6
1.3.1.	Yleistä	6
1.3.2.	Vastaanottoajat	6
1.3.3.	Jätteentoimitus kuorma-autoilla, joissa on takakippi	6
1.3.4.	Jätteentoimitus kuorma-autoilla, joissa on sivukaato	7
1.3.5.	Henkilö jätesäiliössä	8
1.3.6.	Siivous	8
1.3.7.	Turvavaljaat	8
1.3.8.	Kuorma peitteiden purku / levitys	8
1.3.9.	Kuulutus laite	8
1.4.	Pelastustiet	9
1.5.	Liitteet	10
1.5.1.	Vastaanottohallin kartta	10
1.5.2.	Takakippaavien turvavaljaiden sijainti ja käyttöalue	11
1.5.3.	Sivukippaavien turvavaljaiden sijainti ja käyttöalue	12
1.5.4.	Aluekartta	13
1.5.5.	Liikennevalot vastaanottohallissa	14

Päivitetty 17.12.18 PS

1. Turvallisuus

1.1. Henkilöturvallisuus

VAARA



Jätebunkkeriin putoamisen vaara

Kulkua puomien ja jätebunkkerin välisellä alueella on vältettävä.

Kuorma-auton kuljettajat eivät saa nousta autoistaan tällä alueella, paitsi jos ajokaistalle tippuu jätettä, joka pitää siivota pois.

Tässä tapauksessa on pakko käyttää paikalla olevia turvalajaita (omat valjaat joka kaistalle), jotka pitää olla kiinnitettynä katossa kulkevaan turvavaijeriin.

(katso liitteet)

VAARA



Vastaanottohallin huono ilmanlaatu

Pidempi aikainen työskentely vastaanottohallissa vaatii kokonaamarilla varustettua puhallinvusteista hengityksensuojainta, joka on varustettu ABEK-P3 yhdistelmäsuodattimella.

Lyhyt aikaiseen työskentelyyn minimi suojainvaatimus on FFP3-luokan hengityssuojain.

VAROITUS



Puomien aiheuttama isku

Puomin aiheuttama isku voi aiheuttaa vakavia vammoja.

Ota huomioon, että puomit voivat avautua ja sulkeutua automaattisesti.

Älä seiso puomiesteen alueella.

HUOMIO



Noudata kaikkia paikalla olevia kylttejä ja ohjeita!

HUOMIO



Tapaturman sattuessa tai muissa ongelmatilanteissa, ota yhteys valvomoon puhelinnumerolla 010 229 1040

Päivitetty 17.12.18 PS

HUOMIO

Havaitut läheltä piti -tilanteet ilmoitetaan sähköpostilla osoitteeseen petri.suomela@westenergy.fi

1.2. Laitosturvallisuus**VAARA****Estepuomin vahingoittuminen**

Estepuomit vahingoittuvat helposti kuorma-autojen törmäyksissä.

Älä aja liian lähelle puomeja ennen kuin ne ovat auenneet täysin.

Päivitetty 17.12.18 PS

1.3. Prosessin ja laitteiston kuvaus

1.3.1. Yleistä

Tätä järjestelmää käytetään ohjaamaan kuorma-autoja, jotka toimittavat jätettä laitokselle. Varastohallin etuosassa on viisi ovea, joista takakippi kuorma-autot voivat ajaa vastaanottohalliin ja pudottaa jätekuorman jätebunkkeriin.

Lisäksi varastohallin sivuilla on ovet, joista sivukippaavat kuorma-autot voivat pudottaa jätekuorman jätebunkkeriin.

Kuorma-autojen ohjaamiseksi sekä turvallisuussyistä järjestelmä koostuu pääasiassa liikennevaloista (punainen/vihreä), puomeista sekä keltaisista vilkkuvaloista mitkä ilmaisevat oven liikkumisesta.

1.3.2. Vastaanottoajat

Westenergyllä voi tuoda jätettä ympäri vuorokauden viikon jokaisena päivänä, mutta mikäli haluaa tuoda jätettä viikonloppuisin tai arkisin klo 21-06 välisenä aikana on tästä sovittava etukäteen Stormossenin kanssa (katso Stormossenin toimintaohje).

1.3.3. Jätteenhoito kuorma-autoilla, joissa on takakippi

Liikennevalot varastohallin ovien yläpuolella kertovat, onko kaista suljettu (punainen liikennevalo) vai onko se vapaa purkua varten (vihreä liikennevalo). Jätenosturin automaattinen ohjausjärjestelmä ohjaa näitä valoja. Älä peruuta liian nopeasti ovelle, koska ovien tutka tarvitsee kaksi sekuntia liikettä tunnistaakseen kuorma-auton.

Jos liikennevalo varastohallin oven yläpuolella on vihreä ja ovi auennut (keltainen vilkkuvalo ei vilku) voi kuorma-auto peruuttaa hitaasti vastaanottohalliin.

Kun kuorma-auto katkaisee laserskannerin säteen, joka on asennettu puomin lähelle, puomi aukeaa. Kun puomi on auki, varastohallin sisälle asennettu liikennevalo kytkeytyy punaisesta vihreään ja jätenosturit saavat esto signaalin, mikä estää jättekouraa siirtymästä tälle kaistalle.

Vihreä valo kertoo kuorma-auton kuljettajalle, että hän voi peruuttaa taaksepäin jätebunkkerin reunalle. Kun pudotuspaikka saavutetaan, kuljettaja kippaa jätteen jätebunkkeriin.

Kun kuorma on tyhjenetty, kuorma-auto ajaa eteenpäin. Kun se on ohittanut laser skannerin, puomi sulkeutuu jälleen, liikennevalo varastohallin sisäpuolella vaihtuu taas punaiseksi ja jätenostureiden estosignaali ei enää ole aktiivinen. Kun kuljettaja lähestyy ovea ja ovi saa aukaisusignaalin, oven vieressä oleva keltainen valo alkaa vilkkua. Niin kauan kuin valo vilkkuu, ovi avautuu ja vasta valon sammuttua on ovi täysin auki jolloin saa ajaa pihalle (kts. liitteet).

Kun jäte on tyhjenetty, nosturin ohjaaja tai automaattinen ohjausjärjestelmä sulkee kyseisen kaistan kytkemällä varastohalliin oven yläpuolelle asennetut liikennevalot vihreältä punaiselle. Lisäksi puomi lukitaan. Tämän jälkeen jätenosturi varastoi jätteen. Nosturin ohjaaja tai automaattinen ohjausjärjestelmä vapauttaa kaistan uudelle kuorma-autolle heti, kun kaista on valmis uutta kuorma-autoa varten.

Päivitetty 17.12.18 PS

HUOM! Mikäli puomi ei heti avaudu odottavalle autolle, tämä saattaa johtua siitä, että jätekoura on parhaillaan tyhjentämässä kippaus kohtaa. Eli kun rauhassa odottaa, koura siirtyy seuraavalle kaistalle ja puomi aukeaa purkua varten. Nimenomaan edellä mainitusta syystä kuljettajan ei kannata ajaa ulos ja viereiselle kaistalle sillä todennäköisesti koura ehtii siirtyä sinne ja sama toimenpide alkaa uudestaan.

1.3.4. *Jätteenhoito kuorma-autoilla, joissa on sivukaato*

Kun kuorma-auto, jossa on sivukaato, saapuu laitokselle, kuljettajan on joko painettava kiinteästi asennettua rekisteröintipainiketta tai hän voi painaa kauko-ohjaimessaan olevaa rekisteröintipainiketta. Rekisteröinti on onnistunut kun punainen palaa ja vihreä vilkkuu sivukippaavan oven yläpuolella olevassa liikennevalossa.

Tämä rekisteröinti vaihtaa kaikkien takakippauskaistojen liikennevalot vihreältä punaiselle, ja puomit menevät kiinni. Jos vastaanottohallissa tällä hetkellä on jätettä tyhjentämässä yksi tai useampi takakippaava kuorma-auto, valvontajärjestelmä rekisteröi nämä laser skannerilla. Kyseiset puomit menevät kiinni ja ne estetään vasta, kun autot ovat ohittaneet laser skannerit.

Kun kaikki kuorma-autot ovat ohittaneet laser skannerit ja kaikki puomit on estetty, sivukaadon liikennevalo vaihtuu vihreäksi ja ovi aukeaa. Kuorma-auto voi ajaa sisään kun ovi on kokonaan auennut (keltainen vilkkuvalo ei vilku). Myös jätenostureiden pääsy purkualueelle estetään.

Jos rekisteröinti tehtiin kiinteästi asennetulla rekisteröintipainikkeella, sivukaadon molemmat ovet aukeavat (tulo ja lähtö).

Jos rekisteröinti suoritettiin kauko-ohjaimella, sivukippaus ovet tulee avata ja sulkea kauko-ohjaimen painikkeilla "avaa/sulje sisääntulo-ovi" ja painikkeella "avaa/sulje poistumisovi".

Kun jäte on purettu jätebunkkeriin ja kuorma-auton kuljettaja on ajanut ulos varastohallista, **hänen on kirjaututtava ulos.**

Painikkeen painaminen lähettää uloskirjautumissignaalin ja sivukaadon tulo- ja poistumisovet sulkeutuvat automaattisesti.

HUOM! On tärkeää, että kuljettaja kirjautuu sisään. Sillä tällä toimenpiteellä takakippaavien autojen puomit menevät lukkoon ja takakippaavat autot eivät pääse purkupaikalle. Jos ovea avataan toisella tavalla kirjautumatta sisään, sivukippaavan auton kuljettaja saattaa joutua vaaratilanteeseen. On myös tärkeää, että hän kirjautuu ulos, kun lasti on purettu. Toimimalla näin hän samalla antaa takakippaaville autoille luvan ajaa vastaanottohalliin purkua varten.

HUOM! Vastaanottohallissa on neljä kappaletta turvaketjuja kiinnitettynä lattiaan puomikaappien edessä. Näistä ketjuista kaksi on aina kiinnitettävä autoon ja lyhennettävä ketjun lyhennyskoukuilla, jotta ketjussa ei ole löysää. Löysät ketjut aiheuttavat ketjujen ja kiinnityspisteiden ylikuormituksen, niihin kohdistuvan nykyisin takia.

Tämä on turvallisuusmääräys, jolla on tarkoitus estää autoa tippumasta jätebunkkeriin.

Päivitetty 17.12.18 PS

1.3.5. *Henkilö jätebunkkerissa*

Kippauskaistojen kullekin puomille sekä sivukaadon sisääntulo- ja poistumisoville on asennettu hätäpysäytyspainike. Nämä hätäpysäytyspainikkeet on aktivoitava siinä epätodennäköisessä tapauksessa, että jätebunkkeriin on pudonnut ihminen.

Jos yksi näistä seitsemästä hätäpysäytyspainikkeesta aktivoidaan, molemmat jätenosturit pysähtyvät, kuuluu hälytysäänimerkki ja valot alkavat vilkkua varastohallissa ja valvomossa. Lisäksi Henkilö jätebunkkerissa -hälytysviesti aktivoituu ohjaus- ja valvontajärjestelmässä.

1.3.6. *Siivous*

Jokainen kuljettaja on velvollinen katsomaan, että hän jättää laitoksen puhtaana ja siistinä lähtiessään. Tämä tarkoittaa sitä että, jos jätettä tippuu ajokaistalle kuljettajan on siivottava se ennen lähtöä. Westenergy pidättää oikeuden laskuttaa tekemättömästä siivouksesta.

1.3.7. *Turvavaljaat*

Mikäli liikkuu puomien ja jätebunkkerin välisellä alueella (katso liite) on pakko käyttää turvavaljaita, jotka löytyvät molemmin puolin vastaanottohallia sivukippaaville ja puomi kaappien kohdalla takakippaaville. Valjaiden on oltava kiinnitetty turvavaijeriin, joka kulkee katossa. On hyvin tärkeää, että jokainen käyttää oikeita valjaita oikeaan kaistaan, sillä muuten vaijeri kulkee vinottain viereisen kaistan yli ja syntyy vaara, että vaijeri tarttuu tulevaan autoon ja valjaitten käyttäjä joutuu vaaratilanteeseen.

1.3.8. *Kuormapeitteiden purku / levitys*

Westenergy on rakentanut kuormapeitteiden purku- ja levitysaseman vastaanottohallin piha-alueelle, missä työ voidaan tehdä turvallisesti. Kuormapeitteiden purku ja levitys tulee tehdä ainoastaan näiltä tasoilta. Kuormalavoilla kiipeily ei ole sallittua.

1.3.9. *Kuulutus laite*

Vastaanottohallissa on kuulutuslaite millä laitoksen käyttäjät voivat tarpeen vaatiessa antaa viestiä auton kuljettajille.

Päivitetty 17.12.18 PS

1.4. Pelastustiet

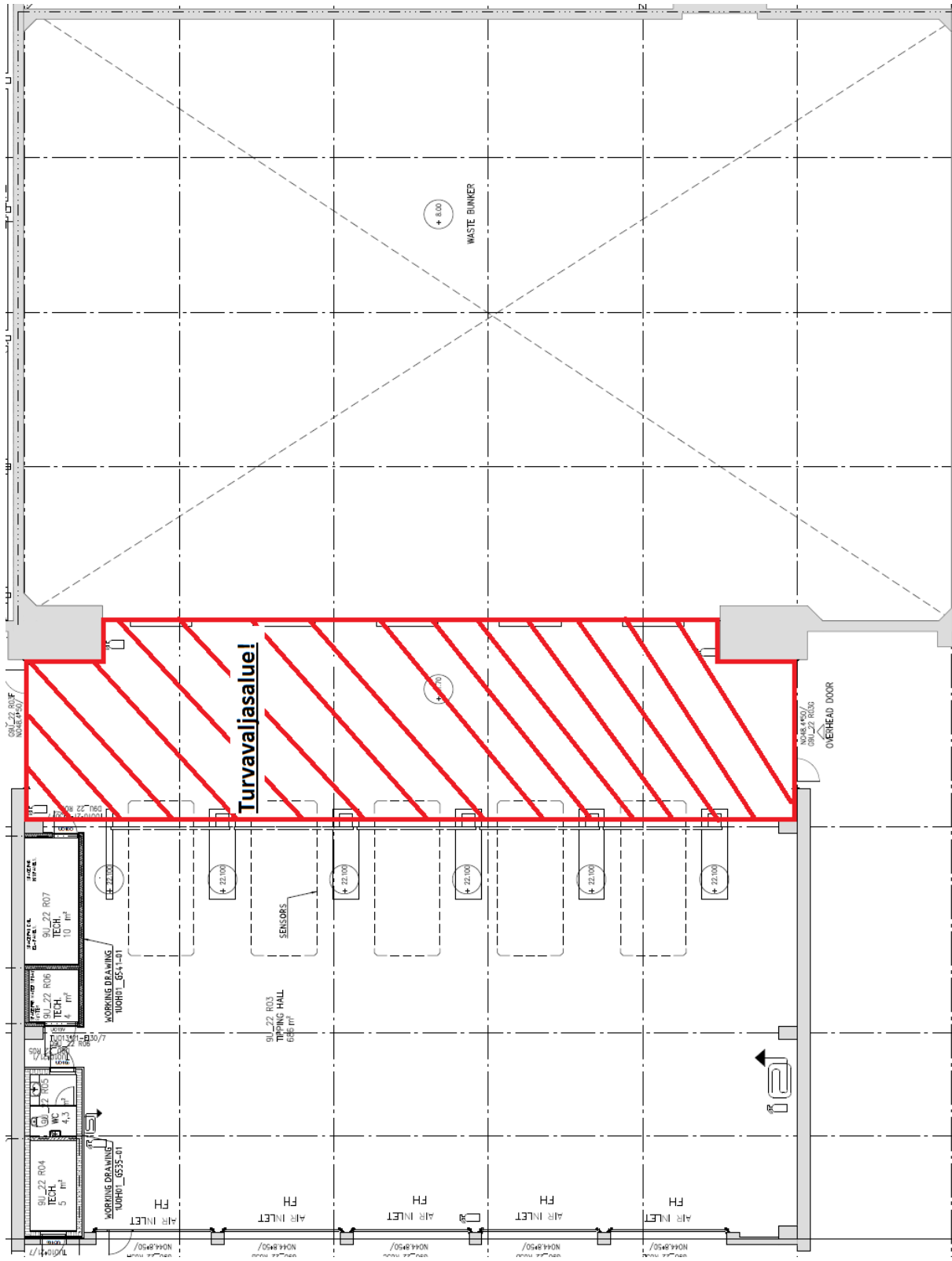
Kuljettajien on vältettävä tukkimasta pelastusteitä, jotka on merkitty aluekarttaan (katso liite). Häätapauksissa sekä palokunnalla että sairaankuljetuksilla pitää olla mahdollisuus valita lyhyin ja nopein tie kohteeseen, mikä tarkoittaa että pelastustiet on pidettävä vapaina.

Päivitetty 17.12.18 PS

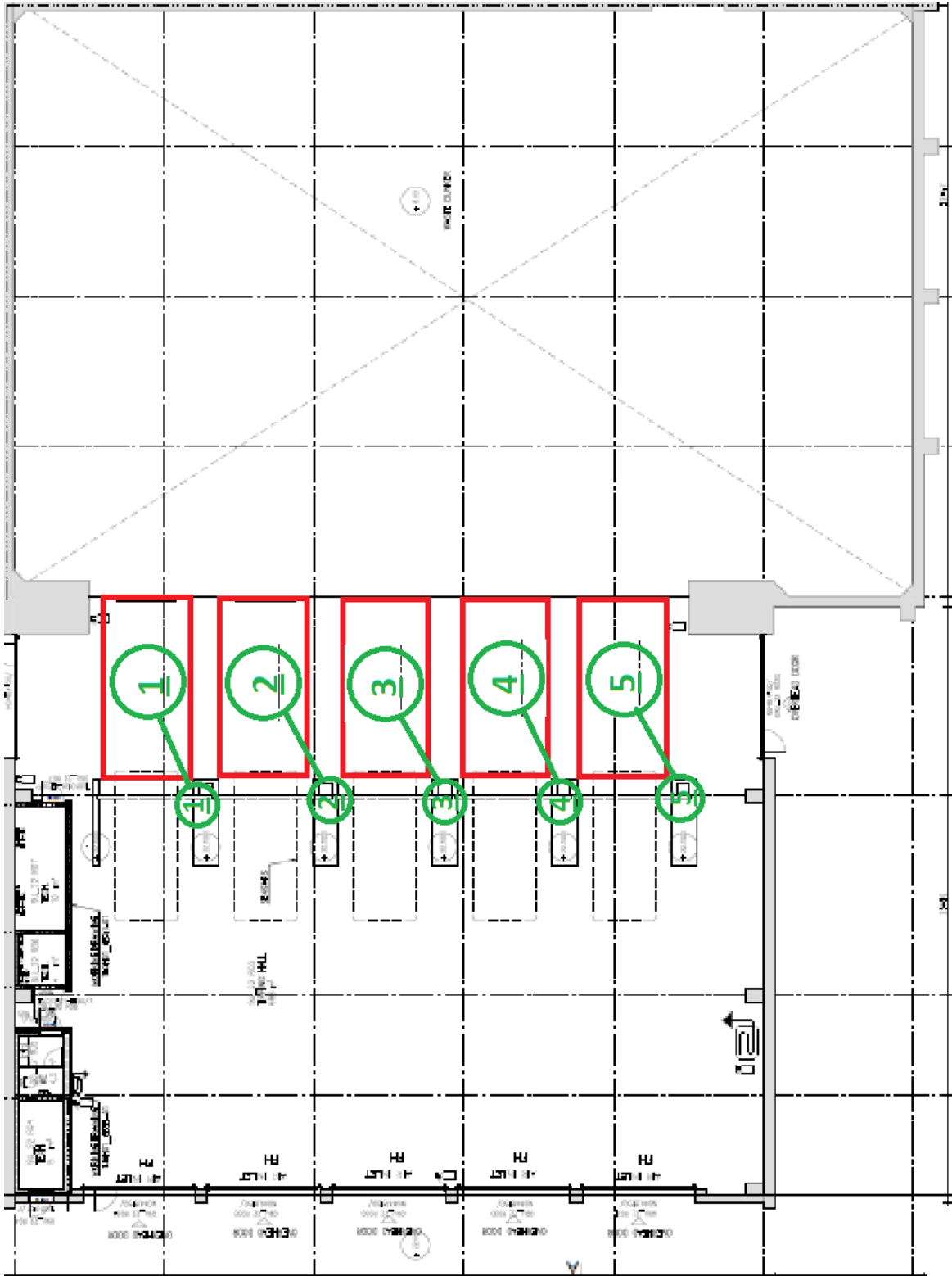
1.5. Liitteet

1.5.1.

Vastaanottohallin kartta

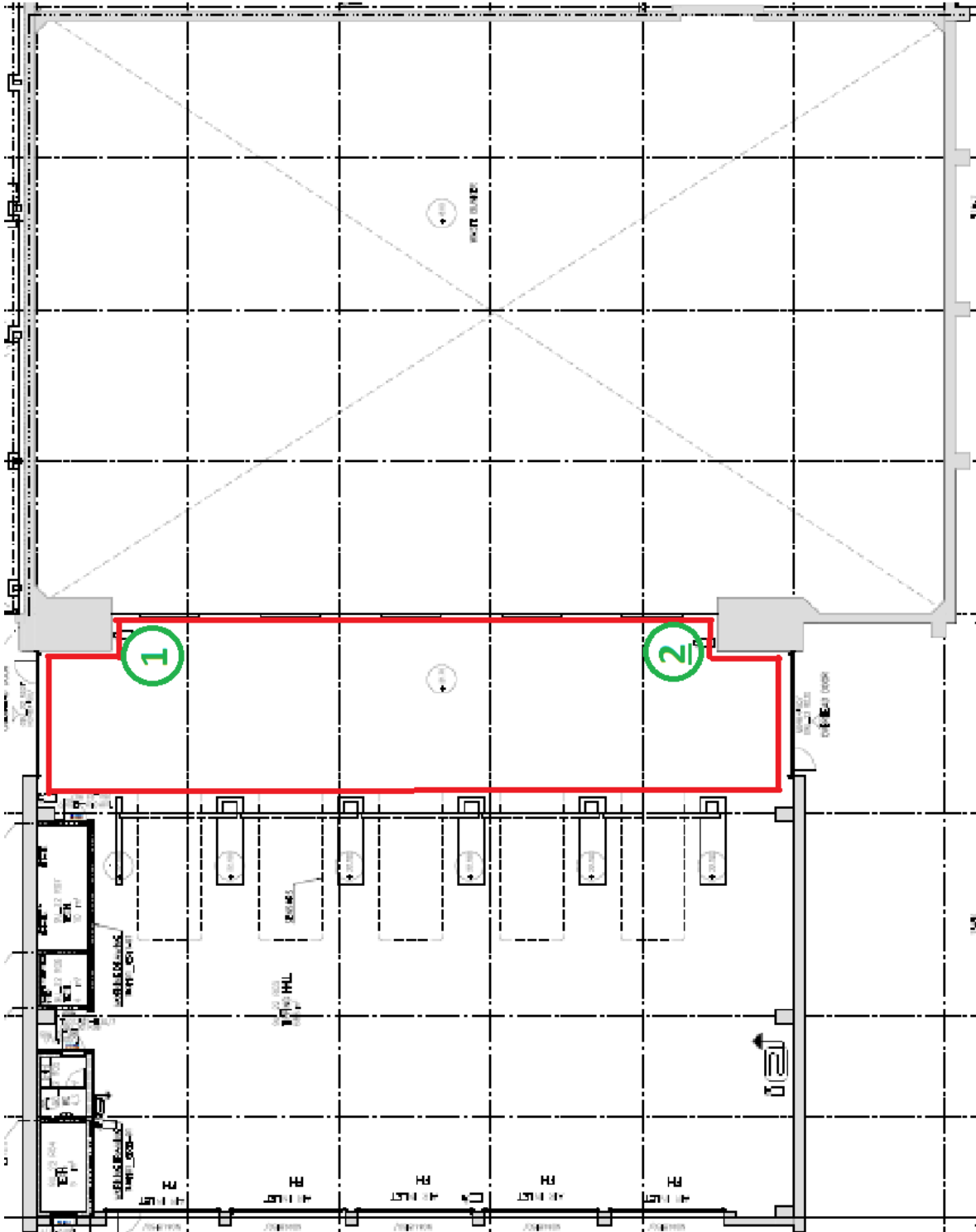


Päivitetty 17.12.18 PS

1.5.2. Takakippaavien turvalajaiden sijainti ja käyttöalue


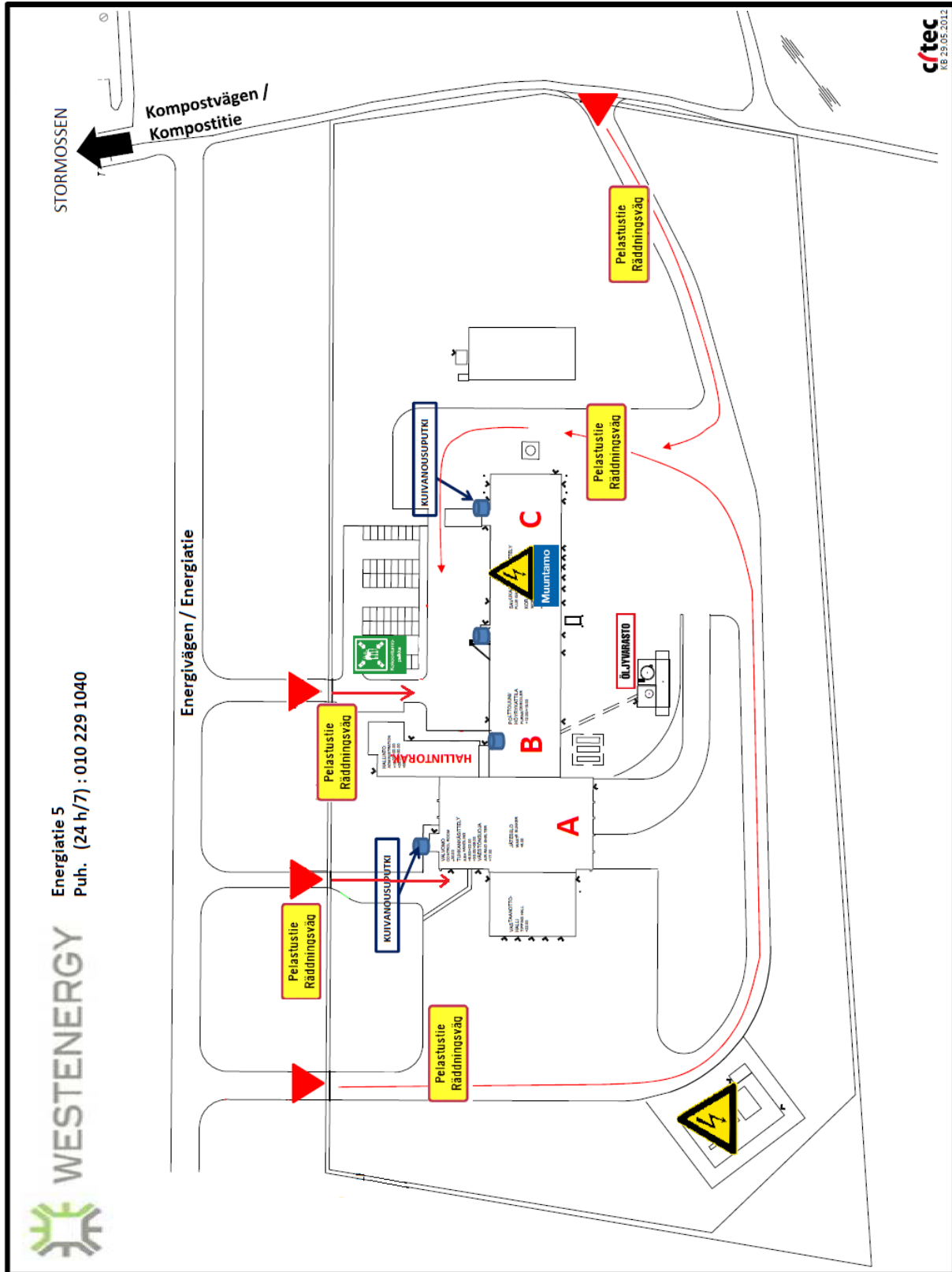
Päivitetty 17.12.18 PS

1.5.3. Sivukippaavien turvavaljaiden sijainti ja käyttöalue



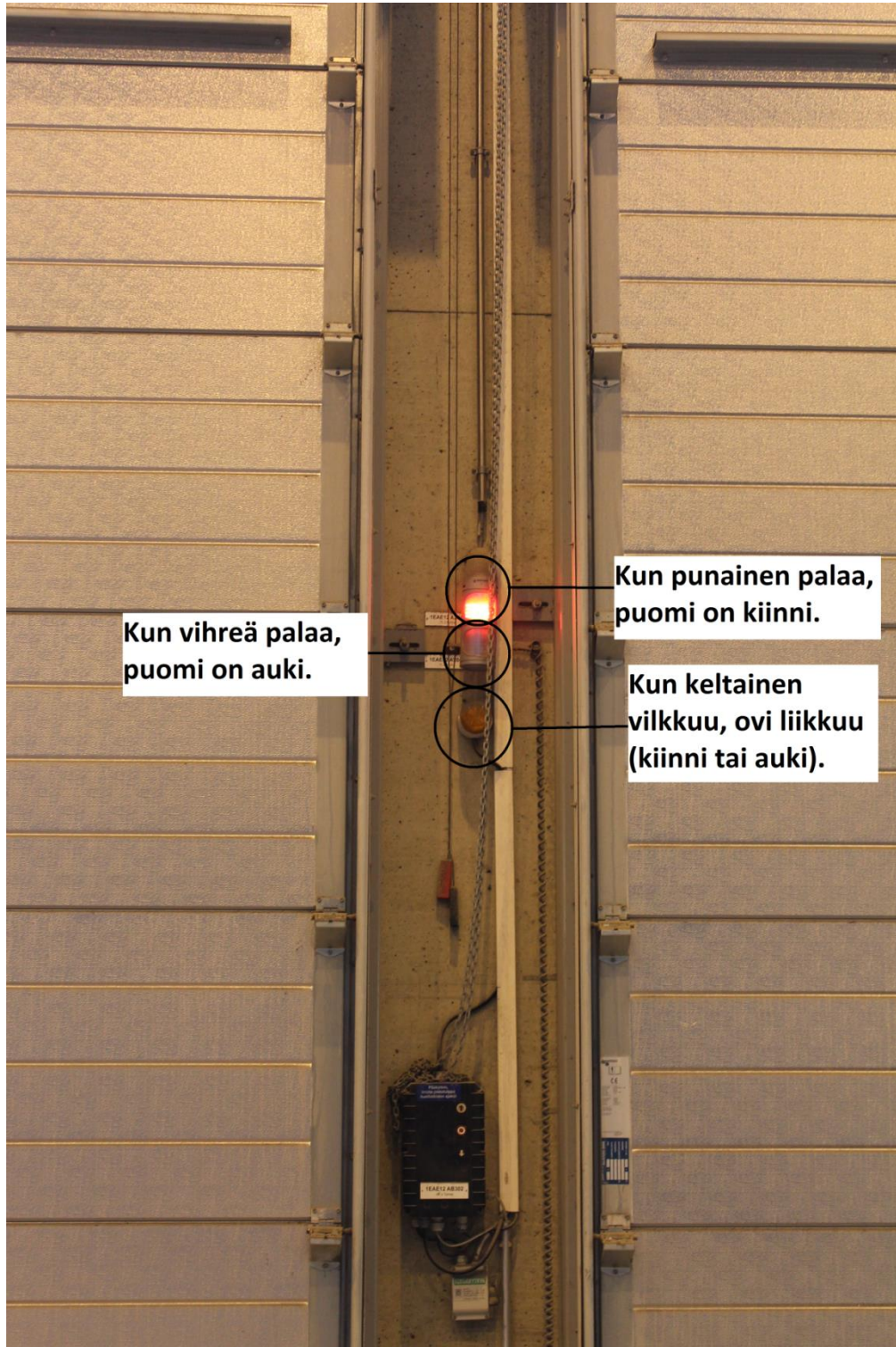
Päivitetty 17.12.18 PS

1.5.4. Aluekartta



Päivitetty 17.12.18 PS

1.5.5. Liikennevalot vastaanottohallissa



Päivitetty 17.12.18 PS

KULJETTAJAOHJE

29.5.2018



STORMOSSEN

TOIMINTAOHJE

Aukioloajan ulkopuolella tapahtuvat jäteautojen punnitukset ja tyhjennykset

1. Yleistä

Tämä ohje koskee Stormossenin vaakaa käyttävien Stormossenin jätteenkäsittelylaitokselle ja/tai Westenergyllä menevien jäteautojen punnitsemisia ja jäteauton tyhjennyksiä, jotka tapahtuvat Stormossenin vaa'an aukioloaikojen ulkopuolella (korttipunnitukset). Kuljetus-liikkeellä on käytössä yksi tai useampi avainkortti Stormossenin jätteenkäsittelylaitoksen portille/vaa'alle. Aukioloajan ulkopuolella saa toimittaa ainoastaan bio- ja/tai poltettavaa jätettä.

Kuljettajien turvallisuuden lisäämiseksi Stormossen on sopinut vartiointiliike Viria Security Oy:n kanssa alla mainitusta järjestelystä.

Kuljetusliikkeet pyrkivät ensisijaisesti ajoittamaan jäteautojen tyhjennykset aukioloaikana, eli arkisin klo 07–17.

2. Toimenpiteet portilla

Kuljettaja painaa vartiointiliikkeen **Viria Security Oy**:n puhelimen näppäintä, kertoo nimensä ja yrityksen nimen ja ilmoittaa tulostaan (Viria Security Oy:n päivystäjä seuraa auton liikkeitä jätteenkäsittelylaitoksen alueella). Tämän jälkeen ajetaan portin sisäpuolelle ja odotetaan, että portti sulkeutuu. Täten varmistetaan, että asiattomat eivät pääse alueelle. Tämän jälkeen siirrytään sisäportille, joka avataan pitämällä avainkorttia kortinlukijan edessä.

3. Tulopunnitus

Kuljettaja ajaa auton punnitukseen ja varmistaa, että tulopunnitus on rekisteröity (liikennevalo vaihtunut punaisesta vihreäksi). Kortittoman punnituksen jätteen siirtokirja asianmukaisesti täytettynä jätetään sille tarkoitettuun "rosteri" postilaatikkoon vaakarakennuksen seinässä, jossa myös on tyhjiä punnituslomakkeita.

4. Siirtyminen purkupaikalle

Kuljettaja saa liikkua jätteenkäsittelyalueella vain suoraan purkupaikalle ja erityistä varovaisuutta noudattaen.

5. Kuorman purku Westenergyllä

Poltettavan jätteen kuorma tyhjenetään erillisen Westenergyn ohjeen mukaisesti.

Päivitetty 17.12.18 PS

6. Lähtöpunnitus

Kuljettaja ajaa auton punnitukseen ja varmistaa, että lähtöpunnitus on rekisteröity (liikennevalo vaihtunut punaisesta vihreäksi).

7. Poistuminen alueelta

Lähtöpunnituksen jälkeen ajetaan portille, joka aukeaa automaattisesti, kun ajoneuvo on n. 15 metriä portista. Siirrytään portin ulkopuolelle ja odotetaan, että portti sulkeutuu ja poistutaan sen jälkeen viivytyksettä.

Kiitos yhteistyöstäsi!